

住宅用火災警報器真的有用嗎？

(資料來源：內政部消防署官網)

你能否想像，如果有一天從睡夢中驚醒，卻發現置身於濃煙密布、視線不明的火場之中，你有把握能逃得出去嗎？當人們處於睡眠狀態時，對外界的視覺、觸覺及嗅覺都不甚靈敏，很難覺知火災初期的煙、光、熱而及早發現危險。等到驚醒時，往往已經深陷火海，難以倖存；或甚至於睡夢中即已罹難而不自知。所以藉由住宅用火災警報器偵知火災及發出警報聲響的功能，輔助人們越早發現火災，越早採取逃生行動，就有越大的機會保護全家人及自身的生命安全，切勿心存僥倖，以為祝融不會上門拜訪。

一、要去哪裡買？

住宅用火災警報器可以去消防安全器材販賣店、全國電子等販賣電器產品店或大賣場或量販店等場所購買。

在購買住宅用火災警報器之前，要注意產品是否張貼內政部消防署個別認可合格標示，為保障全家人生命財產，切勿購買未張貼合格標示之產品。

住宅用火災警報器個別認可標示，有下列3種：



一、第1種樣式

- (一) 標示大小與外環及內環之半徑比為 6:5:3。
- (二) 銀底黑字。



二、第2種樣式

- (一) 標示大小長、寬均為 3.5 公分，外環及內環之半徑比為 5:3。
- (二) 銀底黑字。

內政部消防署 委託機構 (受託機構名稱)	認可品 NFA-RD	三、第3種樣式 (一) 標示大小長 2.4 公分、寬 1.6 公分或 長 1.6 公分、寬 0.5 公分。 (二) 銀底黑字。
----------------------------	---------------	--

二、裝置場所

住宅用火災警報器要設置在那些地方？

- 一、供人就寢的居室(寢室)
- 二、廚房
- 三、樓梯：
 - (一) 有寢室之樓層。但該樓層為避難層者，不在此限。
 - (二) 僅避難層有寢室者，通往上層樓梯之最頂層。
- 四、走廊(非屬前三款規定且任一樓層有超過七平方公尺之居室達五間以上者，設於走廊；無走廊者，設於樓梯。

為何要設在以上場所之天花板或牆上

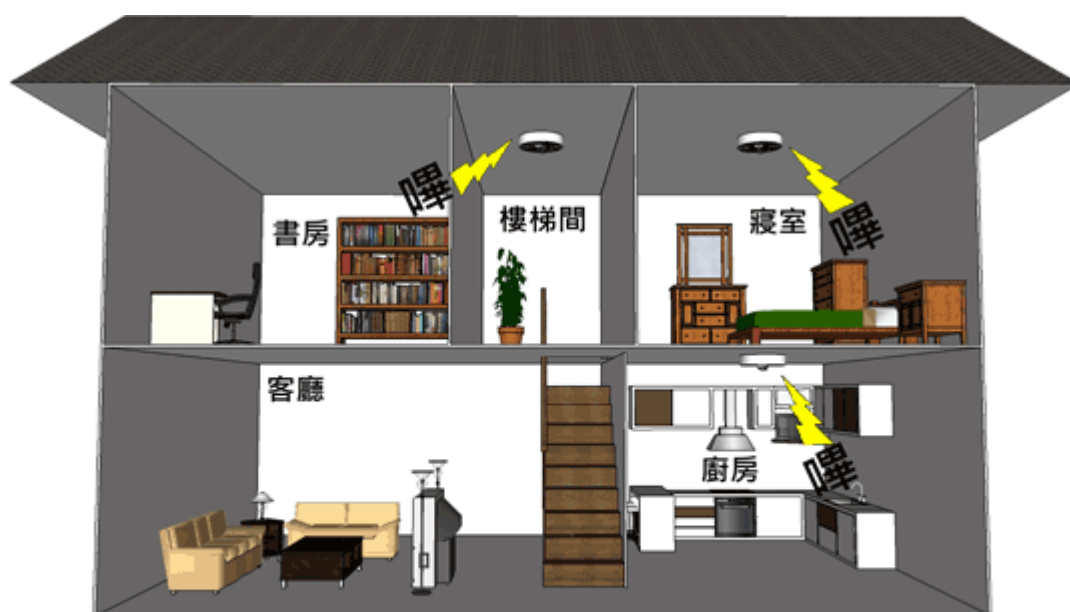
寢室是供人休息及睡眠場所，也是警覺性最低場所，往往火災就是使用者於休息前，未將香菸的菸頭正確熄滅或高功率的電器關閉或錯誤使用(如熨斗及電暖爐等)，未免火災擴大導致寢室休息者未能及時避難，寢室安裝住宅用火災警報器是有其必要性。

廚房為住宅大量用火之場所，尤其是炒菜到一半臨時有事離開，但未關閉火源導致火災，為了能及早提醒住宅成員，廚房安裝住宅用火災警報器是有其必要性。

樓梯及走廊是住宅中煙流及火流主要行進路徑，為了能及早偵知火災發生，樓梯跟走廊安裝住宅用火災警報器是有其必要性。

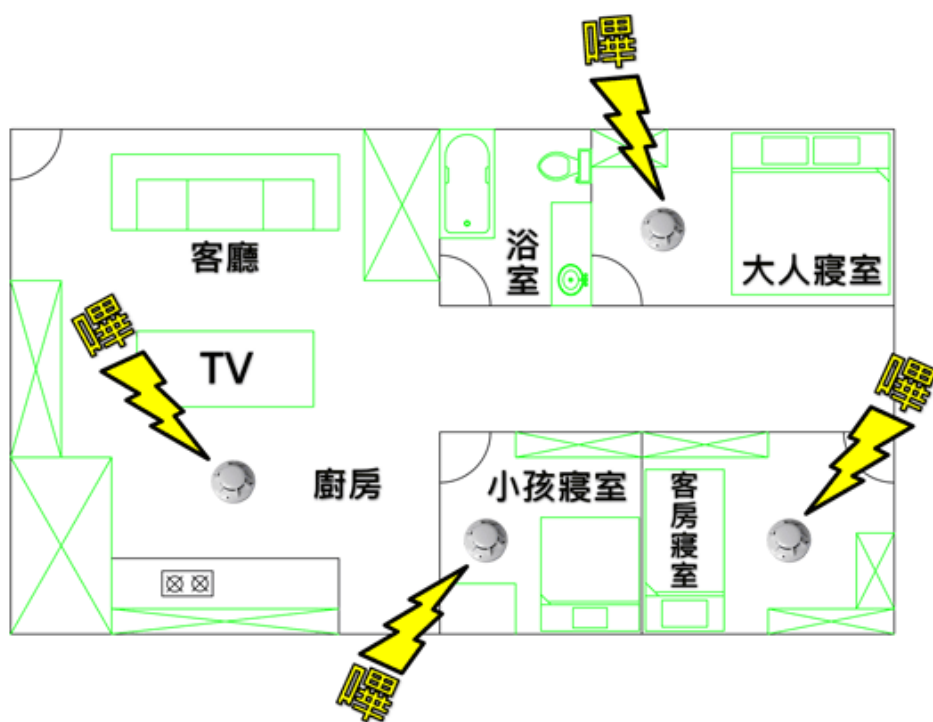
注意：如果已有設置火警自動警報裝置之場所，可以不用設住宅用火災警報器。

透天住宅場所中住宅用火災警報器裝設



- 除避難層以外，該樓層設有寢室之樓梯都要設置住宅用火災警報器。
- 僅避難層有寢室者，頂樓的樓梯間要設住宅用火災警報器。

公寓大廈場所中住宅用火災警報器裝設示意圖



住宅用火災警報器設置種類

依據住宅用火災警報器設置辦法第 5 條規定，依下表場所決定住宅用火災警報器設置種類：

位置	種類
寢室、樓梯及走廊	離子式、光電式
廚房	定溫式

※離子式、光電式：當偵測區域感知到火災產生的煙粒子後，發出警報音響。

※定溫式：當偵測區域的溫度上升到一定溫度時，發出警報音響。

因廚房平時就有炒菜之油煙，為了避免離子式或光電式住宅用火災警報器誤動作，故類似廚房平時會產生煙粒子之場所，用定溫式住宅用火災警報器較為適宜。

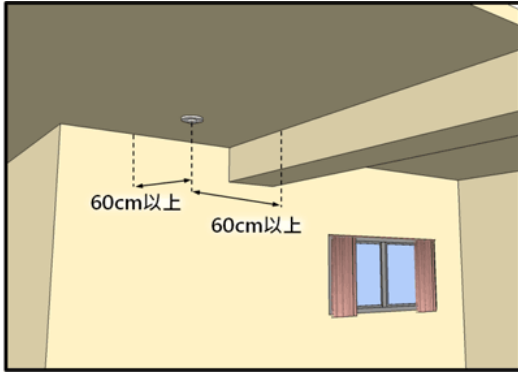
住宅用火災警報器設置位置

為了使住宅用火災警報器能夠及早偵知火災的發生，設置之位置應避免感應死角或太晚感應，故設置時應依下列方式設置：

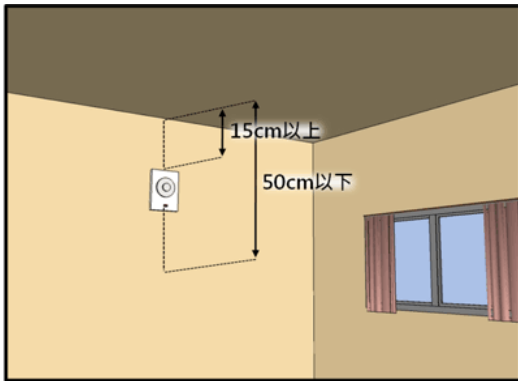
一、警報器下端距離天花板或樓板 60 公分以內，超過 60 公分應分別設置。



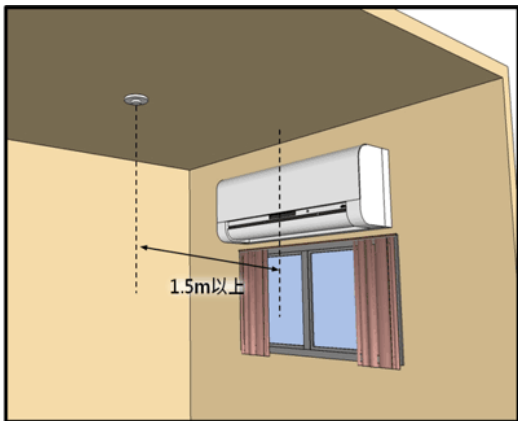
二、裝設地點應距離牆面或樑 60 公分以上之位置，並以裝置居室中心為原則。



三、裝置於牆面上時，距天花板或樓板下方 15 公分以上 50 公分以下。



四、離出風口 1.5 公尺以上，避免氣流影響到警報器性能。



三、動作後怎麼辦？

確認是火災發生

一、大聲通報家中成員火災發生，請立刻進行避難。

二、撥打 119 通報發生火災。

三、進行初期滅火行為。

四、如果發現初期滅火困難，請立即迅速避難。

確認非火災因素導致住宅用火災警報器發報

火災以外煙粒子(如抽菸、炒菜時的油煙)或不當玩火行為，會導致住宅用火災警報器發報，壓下警報音停止按鈕(各家廠商設計不同，請依照使用說明書操作)，並打開室內通風換氣設備，直到警報器回復到平常偵測狀態即可。

確認警報器種類是否恰當，如離子式及光電式住宅用火災警報器裝設在廚房的話，容易因炒菜時的油煙導致警報器發報。

為了避免火災發生，養成良好生活習慣是非常重要的

- 一、作飯、燒菜應有「人離火熄」之觀念，養成隨手關閉瓦斯之習慣。
- 二、亂丟菸蒂易生危險，床上吸菸更易失火燒身，如有吸菸務必養成隨手熄滅煙蒂之習慣。
- 三、睡前和外出切記消防安全檢查，關閉電氣、熄滅火源。
- 四、火柴、打火機等引火器具，應妥善收藏，以免兒童取用玩弄引發火災。
- 五、使用電器或生火取暖，應遠離可燃物，以免引起火災。
- 六、廚房塵垢油污應隨時清理，油脂、煙囪及油煙通風管等，應加裝鐵絲紗罩等安全防護裝置，以免引起火災。

四、裝設及檢查

※ 住宅用火災警報器因各家廠商設計不同，下列裝設方法會有所不同，請依照產品內附屬說明書使用方法操作安裝。

第一步、事先準備工具

- (一)住宅用火災警報器
- (二)螺絲起子
- (三)梯子
- (四)油性筆

第二步、註記裝設住宅用火災警報器日期

請於警報器本體的設置年月貼紙上以油性筆填寫設置的年月。

第三步、裝設電池

步驟 1

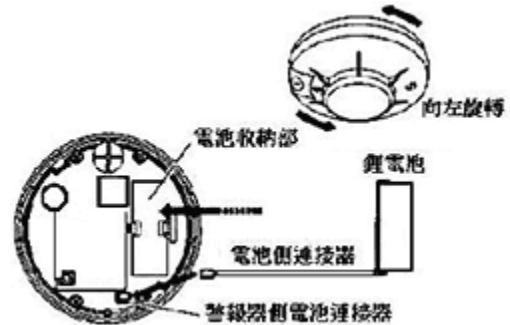
將底座與警報器本體拆開。

步驟 2

裝上電池。

步驟 3

將電池測的连接器連接到警報器的连接器。



第四步、選擇裝設位置

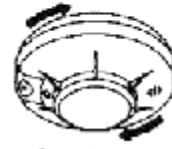
(一)裝設於天花板時

步驟 1

請安裝於天花板牢靠的地方，以安裝螺絲確實將底座固定。

步驟 2

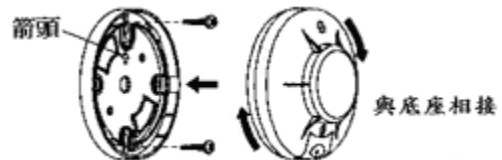
警報器底部與安裝底座接合，向右旋轉至警報器鎖緊為止。



(二)裝設於牆壁上時

步驟 1

安裝於牆壁的堅固處，並以安裝螺絲確實固定好。



步驟 2

警報器與底座接合，向右旋轉至鎖緊為止。

第五步、確認正常動作

按壓住宅用火災警報器測試鈕，看能否正常發出警報聲響。

住宅用火災警報器檢查方法

※下列僅提供參考，詳細情形仍以產品說明書記載為主。

平時保養

將抹布以中性清潔劑浸濕後充分擰乾，擦拭警報器髒污的地方，並注意不要碰觸到偵測孔的部分。另外，若偵測孔明顯附著髒污時，恐造成無法感知火災。

平時檢查

安裝後定期(一個月 1 次)或外出 3 天以上時，請按下測試開關確認警報器是否正常動作。

測試時，沒有正常發出警報聲響，請確認警報器是否有下列情形：

- ◆電池沒有接好?
- ◆電池連接器或警報器連接器沒有接好?
- ◆警報器故障?

換電池的時機

當警報器電池快沒電時，會發生「嗶」的一定間隔的短促音，並且警報燈會閃爍，代表要更換新的電池。

警報器本體壽命

為了避免警報器本體劣化影響功能，建議設置超過 10 年時，最好更換新品。

法務部矯正署臺南監獄政風室提醒您